



# Lettre d'information #40

DE LA MISSION RISQUES NATURELS - FÉVRIER 2025

L'intelligence collective au service d'une meilleure adaptation et résilience du bâti face aux risques naturels et climatiques



## Sommaire

### PARTAGER LES CONNAISSANCES

#### Témoignages :

- Guillaume BECKER, Responsable Risques Climatiques Conseil & Formation, Consultant Expert Gestion des Risques et des Crises, CNPP
- Fanny JAURIAT, Cheffe de projet R&D, Cerqual

#### Vers une cartographie nationale publique d'exposition au phénomène de grêle

#### Actualisation de la cartographie nationale du phénomène de retrait-gonflement des argiles

### MUTUALISER LES EXPERTISES

#### Étude FFB-MRN sur les barrières anti-inondation apposées et périmétriques

#### Enquête AFPCNT-MRN-MAYANE : Freins et leviers à la mise en place des batardeaux par les particuliers

#### Démarche de diagnostics RGA en prévention avec Maisons & Cités

#### Trophées Bâtiments Résilients : une aventure collective au service de la résilience

#### Atténuation et adaptation : deux piliers indissociables pour un impact durable

- Entretien avec Jérémie ALMOSNI, Directeur Villes et Territoires Durables, ADEME
- Aléas naturels, climatiques et rénovation énergétique

### INNOVER ENSEMBLE

#### Une nouvelle thèse au sein de la MRN

#### Le projet Initiative Sécheresse

### POINT D'ACTUALITÉ

## Éditorial



Les récents événements survenus dans notre pays, et en particulier le cyclone Chido qui a ravagé Mayotte en décembre dernier, rappellent avec force l'urgence d'agir pour une meilleure adaptation et résilience face aux impacts croissants du changement climatique.

Dans ce contexte, il est plus que jamais essentiel de fédérer les énergies et les savoir-faire. Depuis 25 ans, la MRN est engagée dans cette dynamique collaborative avec des acteurs d'horizons divers et variés pour relever les défis actuels et anticiper ceux de demain.

Dans cette lettre, nous mettons à l'honneur les travaux menés en partenariats avec divers organismes autour d'un objectif commun : élaborer des solutions concrètes et durables pour renforcer la résilience et l'adaptation des biens assurés. Ces démarches d'intelligence collective se traduisent en premier lieu par un partage de connaissance. Ainsi, la MRN s'est engagée depuis plusieurs années dans la production de cartographies d'aléas qui favorisent l'émergence de cartes nationales publiques. Ces dernières constituent un préalable indispensable pour appréhender finement l'exposition des territoires aux risques naturels et initier des démarches de prévention. À titre d'exemple, dès 2019, la MRN a contribué à la réalisation de la cartographie nationale d'exposition au phénomène de retrait-gonflement des argiles (RGA) qui est désormais la carte de référence sur laquelle s'appuie la Loi ELAN. La MRN a également mené un travail important visant à étendre le champ des connaissances quant aux risques dits «orphelins» avec des cartographies nationales dédiées aux phénomènes de grêle et d'inondations par ruissellement (cf. Lettre MRN #38). Cette connaissance de l'aléa est mise à disposition de partenaires afin de soutenir leurs efforts d'adaptation et leur engagement en faveur de la résilience du bâti assuré.

Au-delà du partage de connaissance, il s'agit également de mutualiser nos expertises respectives afin de co-construire des outils opérationnels pour accompagner les professionnels et le grand public dans leur démarche de réduction de la vulnérabilité des bâtiments aux risques naturels. Ces outils se déclinent sous différentes formes telles que : des référentiels, des rapports techniques, des guides pratiques ou encore des fiches synthétiques et pédagogiques.

Dans le prolongement de ces actions, les Trophées Bâtiments Résilients, créés par la MRN en 2020 rassemblent de nombreux acteurs et permettent de mettre en avant les initiatives exemplaires en matière de résilience. L'édition 2024 de ce concours donne à voir une nouvelle fois le savoir-faire en la matière.

Plus récemment et en cohérence avec les orientations du 3<sup>e</sup> Plan National d'Adaptation au Changement Climatique (PNACC-3), des actions emblématiques ont été amorcées en collaboration avec l'Agence de la Transition écologique (ADEME).

Enfin, dans ce numéro la MRN tient à rappeler son engagement en matière de recherche et développement, à travers des projets structurants tels que la thèse FFB-MRN ou encore le projet Initiative Sécheresse. Ce dernier, centré sur les dispositifs de réparation et de prévention face au RGA, illustre une dynamique de coopération exemplaire. Ces deux initiatives mobilisent l'écosystème de l'assurance mais également les professionnels de la construction et de la prévention, renforçant ainsi les synergies entre filières.

Le partage des connaissances, la mutualisation des expertises, l'innovation collective, sont autant de moteurs qui guident les actions de la MRN et continueront à les guider pour 2025.

Bonne lecture,

Pierre Lacoste, Président de la MRN

# PARTAGER LES CONNAISSANCES

La connaissance des aléas constitue un levier incontournable pour appréhender l'exposition du territoire aux risques naturels et climatiques et bâtir des politiques de prévention efficaces. Il s'agit d'une des missions historiques de la MRN.

En mobilisant différentes sources de données, la MRN a ainsi produit des cartographies à l'échelle nationale dédiées au RGA, à la grêle et au ruissellement (cf. Lettre MRN #38). Cette connaissance est partagée avec différentes parties prenantes, tels que le Centre national de prévention et de protection (CNPP), ou encore Cerqual afin qu'ils puissent mieux appréhender l'exposition du territoire et mettre en œuvre des mesures d'adaptation et de prévention. En retour, ces acteurs partagent avec la MRN leur expertise et des éléments sur la vulnérabilité du bâti. Ces collaborations renforcent notre capacité collective à faire face à ces enjeux.



## TÉMOIGNAGES



**Guillaume BECKER**



Responsable Risques Climatiques  
Conseil & Formation, Consultant  
Expert Gestion des Risques et des  
Crises, CNPP

« CNPP accompagne les entreprises et collectivités sur l'adaptation aux risques climatiques. Que ce soit en formation ou en conseil, CNPP utilise dans son approche divers outils comme son référentiel 5011 d'analyse de vulnérabilité des risques climatiques mais aussi, via la MRN, un outil cartographique d'analyse de l'exposition aux aléas naturels.

Réelle plus-value, cet outil permet au CNPP d'enrichir son analyse et d'apporter des illustrations concrètes lors des formations dispensées sur la thématique des aléas naturels, qui renforcent la compréhension des enjeux par les participants.

Le partenariat avec la MRN repose sur un partage d'expertise et de données qui renforce notre capacité à proposer des solutions d'adaptation au changement climatique.

Par ailleurs, nous prévoyons la publication conjointe, au second semestre de l'année, d'un document visant à éclairer les mesures de réduction de vulnérabilité pour les acteurs engagés dans la prévention et la résilience. »



**Fanny JAURIAT**



Cheffe de projet  
R&D CERQUAL

« CERQUAL intègre depuis 2018 des exigences en matière de résilience dans son référentiel de certification NF Habitat - NF Habitat HQE et a développé un outil dédié, QualiRésilience. Celui-ci est compatible avec les critères de la Taxinomie et intègre des données d'exposition aux risques via la MRN. Il permet à un maître d'ouvrage d'évaluer la vulnérabilité d'une opération et propose des solutions opérationnelles pour en atténuer les impacts.

En 2023, nous avons signé une convention de partenariat avec la MRN pour s'enrichir mutuellement des compétences portées par chacune des structures. Dans ce cadre, les deux entités partagent des données sur les risques naturels.

CERQUAL bénéficie ainsi d'un suivi sur la sinistralité des opérations certifiées et a recours à l'expertise de la MRN sur les solutions d'adaptation proposées dans la certification. Conjointement, CERQUAL et la MRN agissent pour renforcer la prévention des risques naturels et climatiques. »

### Pour aller plus loin

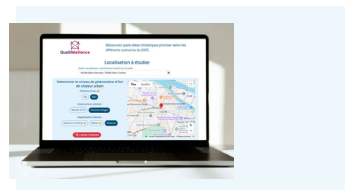


**Référentiel CNPP 5011**  
Analyse de vulnérabilité  
aux risques climatiques



**Livre blanc CNPP**  
Risques climatiques :  
Comment prendre en compte  
le risque NaTech pour un industriel ?

### Pour aller plus loin



**Outil Quali-Résilience de CERQUAL**  
Découvrez quels aléas climatiques prioriser  
selon les différents scénarios du GIEC



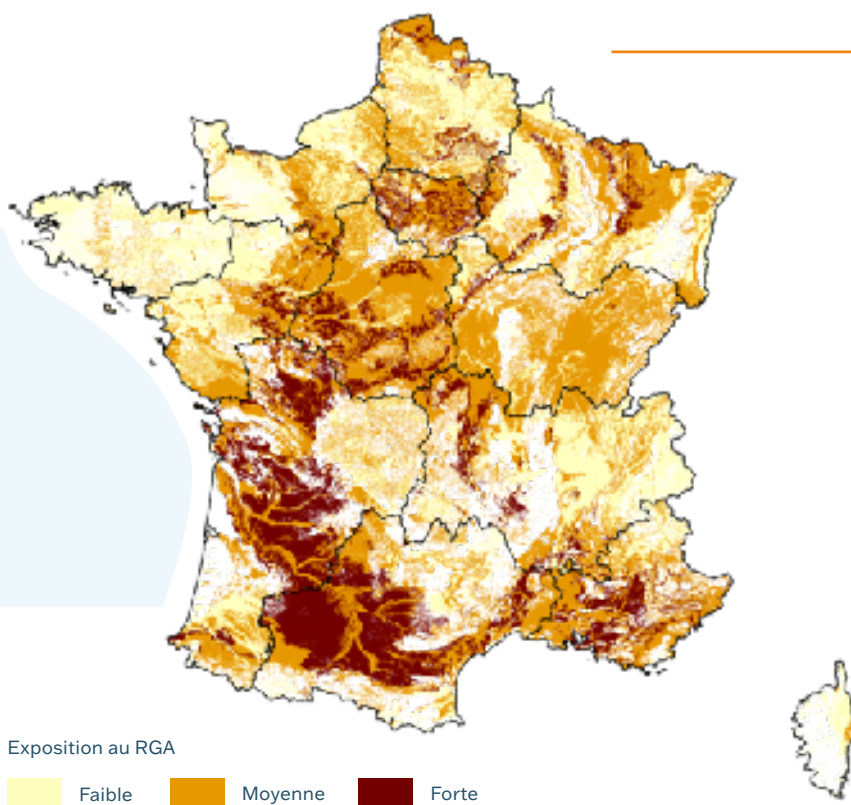
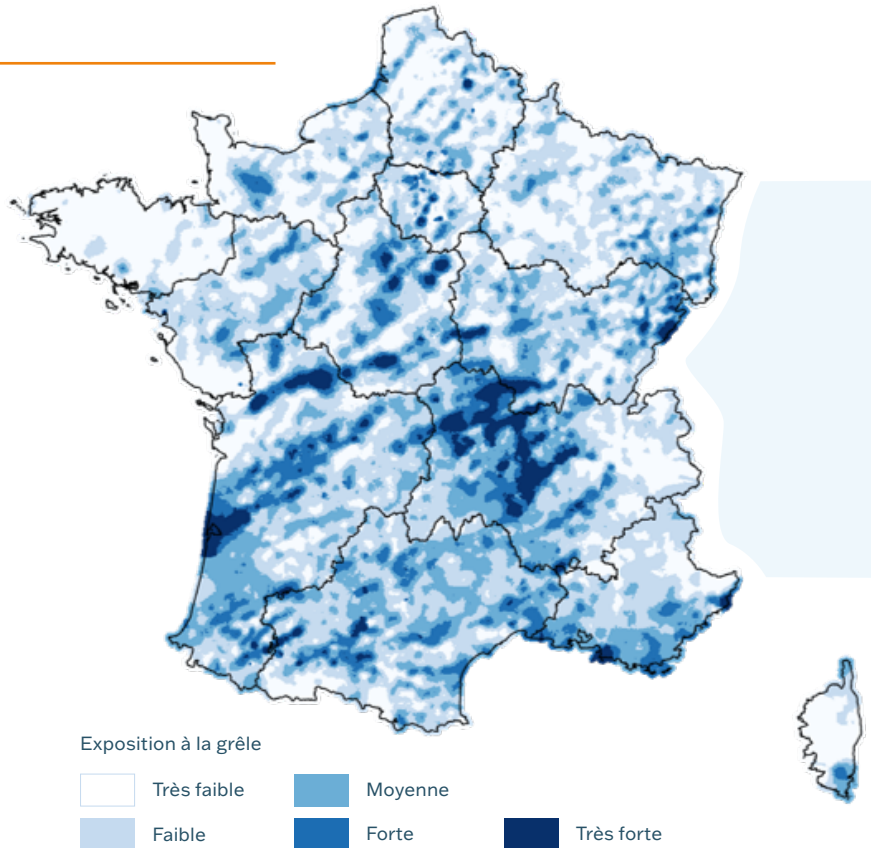
**La certification  
NF Habitat - Profil  
Taxinomie**

## VERS UNE CARTOGRAPHIE NATIONALE PUBLIQUE D'EXPOSITION AU PHÉNOMÈNE DE GRÊLE

Dans le cadre d'une collaboration tripartite avec la Fédération Française du Bâtiment (FFB) et le Centre scientifique et technique du bâtiment (CSTB), des travaux seront engagés dans les prochains mois pour consolider la cartographie initiée par la MRN sur le phénomène de grêle. L'expertise du CSTB, de la FFB et de la MRN permettra d'offrir une vision nationale inédite de ce risque longtemps négligé. L'objectif est de rendre publique d'ici la fin de l'année une cartographie nationale qui apportera un éclairage à l'ensemble des parties prenantes concernées : collectivités, professionnels du bâtiment, assureurs...

©MRN : Cartographie nationale MRN d'exposition à la grêle.

Sources : Keraunos, Anelfa, MRN, ADMIN IGN



## ACTUALISATION DE LA CARTOGRAPHIE NATIONALE DU PHÉNOMÈNE DE RETRAIT-GONFLEMENT DES ARGILES

En collaboration avec le Bureau de Recherches Géologiques et Minières (BRGM) et sous l'égide de la DGPR, la MRN travaille actuellement à la prise en compte de données de sinistralité récentes dans l'optique d'avoir une cartographie nationale d'exposition au RGA mise à jour à la fin du premier semestre de cette année. Cette mise à jour est préconisée par la mesure 5 « Protéger la population des désordres sur les bâtiments liés au retrait gonflement des argiles » du PNACC-3. Toutefois, Le calendrier de publication par le ministère n'est pas encore connu.

©MRN : Cartographie d'exposition au RGA, réalisée en 2019, par le BRGM en lien avec la MRN.

Sources : BRGM, MRN, IGN

# MUTUALISER LES EXPERTISES

Avec le concours de différents partenaires, comme la FFB, la Fédération de l'Expertise en Assurance\*, (FEDEA) ou encore l'Association Française de la Prévention des Catastrophes Naturelles et Technologiques (AFPCNT), la MRN élabore des outils de référence qui facilitent la prise de décision et favorisent des actions en adéquations avec les besoins des professionnels comme du grand public.

## ÉTUDE FFB-MRN SUR LES BARRIÈRES ANTI-INONDATIONS APPOSÉES ET PÉRIMÉTRIQUES

À la suite de la proposition conjointe de France Assureurs et de la MRN auprès du Conseil d'Orientation pour la Prévention des Risques Naturels Majeurs (COPRNM) de mieux connaître les mesures de réduction de la vulnérabilité, la MRN s'est associée à la FFB pour réaliser une étude sur les batardeaux. L'objectif était d'identifier les principales caractéristiques de ces dispositifs et de contribuer ainsi aux travaux et réflexions en cours sur la normalisation portés par l'AFNOR.

Une enquête menée auprès de 38 fabricants et distributeurs de barrières ainsi qu'une analyse approfondie des documents techniques ont permis d'établir une liste de 26 caractéristiques techniques. Elles concernent aussi bien le choix du système (type de barrières), que son dimensionnement, son installation, son utilisation et son entretien.

Ce travail permet également de mettre en lumière l'importance du processus de normalisation qui facilitera les démarches pour les particuliers ou les professionnels souhaitant s'équiper de batardeaux.

Une nouvelle phase d'étude est en cours à la MRN, en lien avec la FFB, pour identifier une liste réduite de caractéristiques dites «fondamentales».

## ENQUÊTE AFPCNT-MRN-MAYANE : FREINS ET LEVIERS À LA MISE EN PLACE DES BATARDEAUX PAR LES PARTICULIERS



En complément des travaux menés avec la FFB, la MRN a proposé au COPRNM d'intégrer un volet grand public à l'étude des batardeaux pour identifier les freins et leviers rencontrés par les populations.

Avec le concours de l'AFPCNT et de Mayane, une enquête a été commandée à l'IFOP auprès de personnes ayant bénéficié d'un diagnostic. Il en ressort que les principaux freins sont liés à la minimisation du risque par les populations mais également à la complexité des démarches administratives et au coût de la mise en place de batardeaux. Cette enquête permet ainsi d'identifier des pistes d'amélioration à la mise en œuvre de mesures de réduction de vulnérabilité.

## ÉTAPES ET PROCESSUS DE PUBLICATION

**NOV. 2021**

Proposition MRN de mise à l'ordre du jour du sujet des Batardeaux au COPRNM du 09/12/2021

**FÉV. 2022**

Proposition MRN-FFB de mener conjointement une étude sur les batardeaux

**JUIN - NOV. 2022**

Enquête réalisée auprès des fabricants et/ou distributeurs de batardeaux

**1<sup>ER</sup> DÉC. 2022**

Présentation MRN-FFB de l'étude réalisée au GT réductions de la vulnérabilité de COPRNM

**8 DÉC. 2022**

Présentation MRN-FFB de l'étude réalisée au COPRNM



\* Depuis le 1<sup>er</sup> janvier 2025, la FEDEA regroupe la Fédération des Sociétés d'Expertise (FSE), de la Compagnie des Experts Agréés (CEA) et de la Compagnie Française des Experts Construction (CFEC).

## RÉPERTOIRE MRN DES RÉFÉRENTIELS DE RÉSILIENCE DU BÂTI AUX ALÉAS NATURELS



Initié en 2020 par la MRN sous l'égide de France Assureurs, ce répertoire recense les référentiels existants dont la bonne mise en œuvre permet de limiter les dommages sur les bâtiments exposés aux aléas naturels et d'en assurer une réparation durable. Plus qu'un simple recueil, ce répertoire est un outil pratique et structuré qui permet aux professionnels du bâtiment,

concepteurs, fabricants, maîtres d'ouvrage et occupants de disposer de repères fiables pour intégrer la résilience dans leurs pratiques.

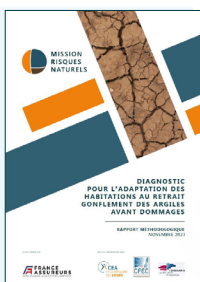
La FFB est au service de ses adhérents, notamment en matière de lutte contre la sinistralité. L'adaptation des bâtiments face aux changements climatiques est un axe politique fort de la FFB, qui a trouvé naturellement une réponse à ses attentes grâce à l'initiative de la MRN. Disposer d'un répertoire, unique sur ce thème, est un gain de temps pour comprendre les enjeux et approcher des solutions. Il nous permet d'informer de manière ciblée nos unions et syndicats de métiers ainsi que notre réseau.

Nous nous associons pleinement à l'objectif de la MRN de diffuser et tenir à jour régulièrement ce répertoire validé par des experts et la profession de l'assurance. Nous le relayons vers nos adhérents et le grand public sur le site internet de la FFB. Nous contribuons ainsi à la réduction des dommages subis par les constructions exposées aux aléas naturels et climatiques, et à la promotion des constructions ou reconstructions durables et résilientes.

*Frédéric Létoffé*

Président de la Commission technique et normalisation de la FFB

## DÉMARCHE DE DIAGNOSTICS RGA EN PRÉVENTION AVEC MAISONS & CITÉS



La MRN a développé, en collaboration avec FEDEA, une méthodologie de diagnostic pour l'adaptation des maisons individuelles au RGA avant sinistre. Elle est détaillée dans un rapport publié en novembre 2023 sous l'égide de France Assureurs. Ce support, conçu avec une approche résolument opérationnelle, pose un cadre technique indispensable à l'émergence de démarches de diagnostics au RGA.

La méthode a été mise en œuvre, avec succès durant l'été 2024, dans le cadre d'une collaboration avec le bailleur Maisons & Cités sur un échantillon de maisons exposées, pour mieux anticiper les impacts du RGA sur leur patrimoine. Elle va désormais pouvoir être déployée en 2025 sur une centaine de maisons dans le cadre du projet Initiative Sécheresse (cf.p7).

## TROPHÉES BÂTIMENTS RÉSILIENTS : UNE AVENTURE COLLECTIVE AU SERVICE DE LA RÉSILIENCE



Véritables vitrines des solutions résilientes, les Trophées Bâtiments Résilients ont été créés par la MRN en 2020. Depuis leur lancement ces Trophées incarnent une volonté forte : associer un large réseau

d'acteurs pour relever les défis liés à l'adaptation des bâtiments face aux risques naturels et climatiques.

Initialement co-organisé avec l'Agence Qualité Construction (AQC) et Construction21, ce concours a su fédérer au fil de ses éditions de nombreux partenaires, notamment : l'ADEME, l'AFPCNT, la FFB, le PUCA\*, France Assureurs ainsi que des médias spécialisés.

Chaque candidature est examinée avec soin par un jury pluridisciplinaire, composé d'experts issus de domaines complémentaires. Cette expertise collective permet de faire émerger des projets exemplaires sur le plan de la résilience.

Je travaille depuis longtemps sur le changement climatique, et un aspect fondamental de mon engagement est de m'assurer que les connaissances que nous avons sur l'évolution du climat soient utilisées de manière concrète. Il est essentiel de les appliquer à des projets qui nous permettent d'anticiper les conséquences d'un climat en mutation, tout en imaginant et construisant des futurs souhaitables où il fait bon vivre.

Les Trophées Bâtiments Résilients sont particulièrement intéressants car ils incarnent cette vision : celle de repenser et de mettre en œuvre des solutions autrement, grâce à des projets inspirants. Ils offrent également la possibilité de changer d'échelle et de diffuser une approche exemplaire, ce qui est crucial pour impacter positivement l'ensemble du secteur de la construction. Ce secteur joue un rôle déterminant pour la santé, le bien-être et la sécurité des lieux de vie, et il est essentiel de pouvoir y apporter des solutions résilientes et durables.

*Valérie Masson-Delmotte*

Marraine de trophée bâtiments résilients  
Cérémonie de remise des prix du 1<sup>er</sup> octobre 2024

» DÉCOUVREZ LES LAURÉATS DE L'ÉDITION 2024

\* Plan Urbanisme Construction Architecture



## ATTÉNUATION ET ADAPTATION : DEUX PILIERS INDISSOCIABLES POUR UN IMPACT DURABLE

Entretien avec Jérémie ALMOSNI, Directeur Villes et Territoires Durables, ADEME



### Pensez-vous que l'atténuation, bien qu'essentielle, ne suffise plus à répondre aux enjeux actuels du réchauffement climatique ?

**J.A. :** Les bâtiments sont un élément essentiel de notre cadre de vie car ils abritent des activités humaines fondamentales : se loger, produire, se soigner, se divertir... Le secteur a la particularité de contribuer au changement climatique, tout autant qu'il en subit les conséquences, tout au long de son cycle de vie. Avec une part conséquente des émissions globales de CO2 (environ 30% des émissions nationales), il est ainsi un levier essentiel de l'atténuation. Néanmoins, avec déjà +1,8°C d'augmentation des températures moyennes observées en France depuis le début du XX<sup>ème</sup> siècle et une trajectoire sur laquelle nous sommes engagés supérieure à +4°C d'augmentation d'ici 2100 (TRACC du PNACC-3), la question de l'adaptation des bâtiments est primordiale et urgente : elle questionne la capacité des bâtiments à supporter les événements extrêmes à venir, mais également à faire face à une nouvelle norme des climats, au quotidien.

La réalisation de bâtiments performants et adaptés au climat futur couplé à une massification de la rénovation énergétique, sont donc indispensables pour atteindre ce double objectif d'atténuation et d'adaptation. Ces deux dimensions ne s'opposent pas, mais se renforcent mutuellement dans une logique de synergie, qu'il s'agisse de limiter l'impact environnemental ou de protéger les populations et les infrastructures.

Par ailleurs, l'aggravation des niveaux d'impacts climatiques et l'interconnexion de nos organisations complexifient souvent les projets d'adaptation, et demandent à conjuguer des compétences diverses et à désiloter les approches. C'est pourquoi les opérateurs publics (Météo France, ADEME, Cerema, Agences de l'Eau, Office Français de la Biodiversité) et la Banque des Territoires se sont coordonnés au sein de la [Mission Adaptation](#) afin de fournir aux collectivités territoriales une offre partenariale complète, depuis les démarches intégrées jusqu'aux approfondissements thématiques.

La Mission Adaptation est une mesure du PNACC-3. Cent collectivités y contribuent déjà par leur engagement dans différents dispositifs (Ademe, Cerema, Agences de l'eau), à la mise en place et au calibrage de cette Mission.

### Quelle complémentarité entre la MRN et l'ADEME sur ces thématiques ?

**J.A. :** Tout d'abord, en ce qui concerne la question de l'adaptation, les objectifs de la MRN et de l'ADEME convergent et nos équipes travaillent en étroite collaboration depuis quelques années pour accompagner et encourager une meilleure intégration des aléas naturels et climatiques dans les pratiques de la construction, étape cruciale pour favoriser, à long terme, une plus grande résilience des bâtiments de demain. Cette collaboration se concrétise par des initiatives comme les Trophées Bâtiments Résilients, dont l'ADEME co-organise avec la MRN et ses partenaires.

## ALÉAS NATURELS, CLIMATIQUES ET RÉNOVATION ÉNERGÉTIQUE

La MRN en collaboration avec l'AQC et l'AFPCNT et en lien avec Envirobat Grand Est Energivie.pro a initié en 2022 une démarche expérimentale : REX-BP Résilients avec l'objectif d'analyser la prise en compte des aléas naturels et climatiques dans les travaux de rénovation énergétique. Menée en région Grand-Est, cette démarche repose sur l'analyse approfondie de 10 bâtiments, réalisée en lien avec les acteurs ayant contribué à ces opérations de rénovation énergétique.

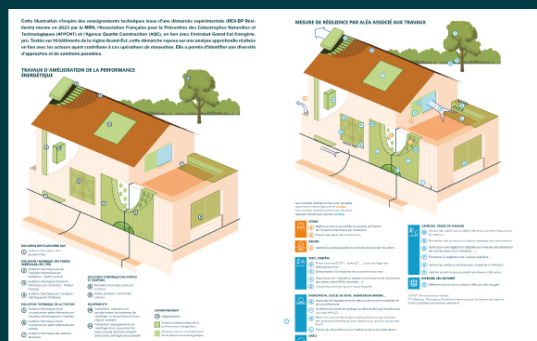
Cette démarche collaborative a permis de sensibiliser largement sur l'importance de considérer atténuation et adaptation comme deux piliers indissociables face aux défis climatiques.



**Les objectifs de la MRN et de l'ADEME convergent et nos équipes travaillent en étroite collaboration depuis quelques années pour accompagner et encourager une meilleure intégration des aléas naturels et climatiques dans les pratiques de la construction.**

Ces Trophées constituent une source précieuse de retours d'expériences, démontrant qu'il est possible d'agir dès maintenant pour préparer le futur. D'autres travaux sont prévus avec la MRN, au second semestre de l'année, pour apporter un éclairage sur les principales précautions à intégrer lors de travaux de rénovation afin de garantir leur adaptation aux aléas naturels et climatiques.

De plus, l'ADEME accompagne la recherche pour la mise au point de solution de prévention et de remédiation face aux aléas climatiques en lançant des appels à projets (AAP) ; c'est le cas sur le retrait-gonflement des argiles (RGA) qui a coûté plus de 3 milliards d'euros en 2022, et qui interroge l'équilibre du régime des catastrophes naturelles. Dans le cadre de France 2030, l'ADEME a coordonné un AAP qui a permis de retenir 9 projets pour un montant de 13 millions d'euros, parmi lesquels l'Initiative Sécheresse portée par la MRN, France Assureurs et CCR (Caisse Centrale de Réassurance). Ces projets ambitionnent de développer des solutions techniques de prévention ou des alternatives à la reprise en sous œuvre par les micropieux.



# INNOVER ENSEMBLE

Depuis sa création, la MRN développe des partenariats alliant le monde de la recherche et les acteurs opérationnels afin de mieux comprendre les risques naturels et concevoir des solutions adaptées. Ce dialogue interdisciplinaire, permet de plus de développer des solutions directement mobilisables.

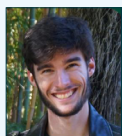
C'est le cas notamment de la thèse CIFRE conduite avec la FFB et du projet Initiative Sécheresse, mené avec France Assureurs et CCR.

## UNE NOUVELLE THÈSE CIFRE AU SEIN DE LA MRN

La nouvelle thèse CIFRE débutera au cours du premier semestre 2025. Elle sera portée conjointement par la MRN et la FFB. Ce travail de recherche, mené par Alexis GAUTIER, s'intéresse aux conditions et modalités de mise en œuvre de la résilience des bâtiments. L'objectif étant de tendre à une opérationnalisation de ce concept afin d'adapter les outils et pratiques constructives actuels pour faire face aux aléas naturels et climatiques contemporains et futurs. Mobilisant l'analyse des données de sinistralité et les initiatives visant à améliorer la résilience des bâtiments, cette thèse s'intéressera également aux documents de référence de la construction et aux actions des acteurs du secteur.

Cette thèse sera dirigée par Bruno BARROCA, architecte D.P.L.G, professeur en Génie Urbain à l'Université Gustave Eiffel et directeur de l'École doctorale Ville, Transports et Territoires. La résilience urbaine et les risques naturels sont au cœur de ses travaux.

Cette démarche illustre une approche véritablement « gagnant-gagnant », où les échanges et les résultats profitent à la fois à la recherche et à la gestion concrète des risques.



Alexis GAUTIER a rejoint l'équipe MRN en janvier 2024 dans le cadre de son stage de fin d'études au sein du master « Stratégies territoriales et urbaines » de Sciences Po.



## LE PROJET « INITIATIVE SÉCHERESSE »

Comme présenté dans la Lettre MRN n°38, la MRN, France Assureurs et CCR portent un projet d'envergure : Initiative Sécheresse. L'enjeu est de construire le socle d'une véritable stratégie de prévention et de réparation des sinistres dans l'intérêt de tous.

Ce projet se décline en deux volets :

### PRÉVENTION

Sur les maisons existantes, l'objectif est de mettre en œuvre une démarche de prévention RGA et d'évaluer l'opérationnalité. Au préalable, une enquête a été menée auprès d'un panel de 1000 propriétaires de maisons individuelles exposées au phénomène de RGA afin de mesurer le niveau de sensibilisation à ce risque et l'appétence pour la prévention. Les résultats de cette enquête seront présentés à la fin du premier trimestre de l'année. En parallèle, une campagne inédite de diagnostics est en train d'être lancée sur 100 habitations et sera déployée sur l'année 2025. À la suite de ces diagnostics, des mesures de prévention adaptées à chaque situation seront proposées. Par ailleurs, un travail de fonds sera engagé avec les acteurs de la construction pour favoriser la mise en œuvre de bonnes pratiques visant à mieux construire sur sols argileux.

### RÉPARATION

L'objectif est d'analyser l'évolution dans le temps de solutions de réparation. Un échantillon de 230 maisons est en cours de constitution pour pouvoir étudier in situ l'efficacité de ces solutions, mais également d'autres critères comme : leur impact environnemental ou encore les nuisances pour les propriétaires... Les maisons intégrées dans l'échantillon feront l'objet, courant du premier trimestre, d'une instrumentation / pose de capteurs pour permettre d'analyser l'impact des solutions.



Financé par



## ÉVÈNEMENT S.M.A.R.T. DE FRANCE ASSUREURS

Le 19 décembre 2025, France Assureurs organisait l'événement S.M.A.R.T - Sommet pour Mobiliser Aujourd'hui sur les Risques et les Transitions - au Carreau du Temple à Paris.

L'événement a rassemblé près de 650 participants, parmi lesquels des conférenciers de haut niveau : experts, leaders mondiaux et dirigeants du secteur de l'assurance.

Une table ronde intitulée « Retrait gonflement des argiles : adaptation, prévention, réparation » a réuni Sarah GERIN-CHASSANG, directrice de la MRN, Jean-Vincent RAYMONDIS,



directeur général du Groupe Saretec France et Antoine QUANTIN, directeur des réassurances, conseil et modélisation de la CCR - Caisse Centrale de Réassurance.



Sarah GERIN-CHASSANG

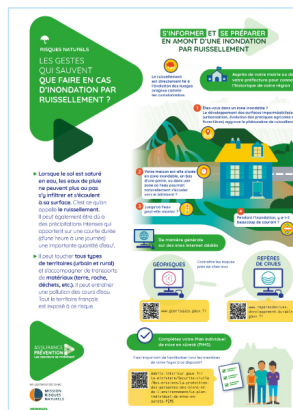
## NOS PUBLICATIONS RÉCENTES

### Les gestes qui sauvent : Infographies réalisées avec Assurance Prévention



Que faire en cas de submersion marine ?

[VOIR LE DOCUMENT](#)



Que faire en cas d'inondation par ruissellement ?

[VOIR LE DOCUMENT](#)

### Répertoire à destination des acteurs du risque



Ce répertoire a été réalisé par l'AFPCNT en collaboration avec Assurance Prévention, la MRN, Calyxis, avec l'appui technique de Mayane et le soutien du ministère de la Transition écologique, de l'Énergie, du Climat et de la Prévention des risques.

Prévention-protection des personnes face aux risques naturels

[VOIR LE DOCUMENT](#)

**Lettre d'information de la Mission Risques Naturels**  
Directrice de publication : Sarah GERIN-CHASSANG

Document professionnel non confidentiel à destination des sociétés membres de France Assureurs, téléchargeable sur le site de la MRN, [www.mrn.asso.fr](http://www.mrn.asso.fr) pour en faciliter la reproduction, ainsi que l'accès aux liens proposés.